



PNEUMOLOGIE

Bronchoscopie

Examen interne
des voies respiratoires



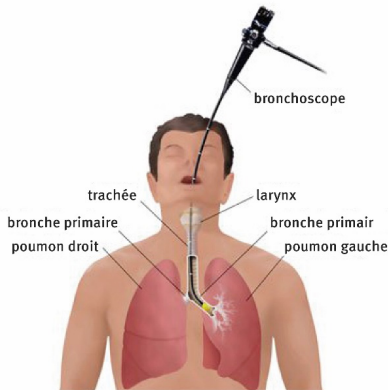
Vous devez subir une bronchoscopie. Votre médecin vous a expliqué pourquoi.

Cette brochure vous informe sur la préparation et le déroulement de l'examen. Nous évoquons aussi les complications éventuelles. Tout examen «invasif» réalisé au moyen d'un instrument que l'on introduit dans un organe comporte en effet un faible risque de complications.

Nous vous demandons de lire attentivement ce dépliant. Vous comprendrez ainsi mieux en quoi consiste cet examen.

QU'EST-CE QU'UNE BRONCHOSCOPIE ?

La bronchoscopie est un examen des voies respiratoires et des poumons réalisé au moyen d'un bronchoscope. Il s'agit d'un tube souple muni d'une caméra, que l'on introduit par la bouche ou par le nez du patient.



Pendant l'examen, le médecin recherche les anomalies et prélève parfois un petit morceau de tissu à faire analyser («biopsie»). Un lavage pulmonaire peut aussi être fait, par exemple pour détecter la cause d'une inflammation dans les tissus pulmonaires profonds. Le liquide récolté est ensuite analysé en laboratoire.

Un traitement peut aussi avoir lieu pendant la bronchoscopie, p.e. l'aspiration de bouchons de glaires.

UNE BRONCHOSCOPIE EST-ELLE DOULOUREUSE ?

La bronchoscopie est généralement bien supportée, seule l'introduction de l'endoscope peut être désagréable. L'examen est indolore.

PRÉPARATION CHEZ SOI

Pour cet examen, vous devez être à jeun. Cela veut dire que vous ne pouvez rien manger, ni boire, ni fumer à partir de minuit (00h00 le jour de l'examen).

Si vous portez un dentier, vous devez le retirer avant l'examen. Vous pouvez le faire à l'hôpital de jour.

L'EXAMEN

- L'examen est pratiqué en hôpital de jour. Une infirmière vous installe sur un fauteuil d'examen. Un cathéter est placé dans votre bras pour l'administration de la médication pendant l'examen. Au besoin, vous recevrez un décontractant pouvant induire un état de somnolence. L'infirmière vous place des lunettes nasales qui vous alimentent en oxygène.
- Le début de l'examen est un peu désagréable. Lorsque le médecin vous anesthésie la gorge et introduit l'endoscope, vous avez l'impression de vous étrangler. C'est tout à fait normal. Une fois que les cordes vocales et la trachée sont anesthésiées, l'examen se déroule

sans encombre.

- Le pneumologue vous demande d'ouvrir la bouche et de tirer la langue. Il saisit la langue et anesthésie la gorge au moyen d'un spray. Ce spray a mauvais goût, votre gorge va donner l'impression d'être raide et vous déglutirez difficilement.
- Le médecin introduit ensuite le bronchoscope avec prudence. Un anneau de dentition est placé entre vos dents pour éviter que vous ne vous blessiez et que vous n'endommagiez l'endoscope.
- Vous pouvez continuer à respirer normalement pendant l'examen. Il est important d'inspirer et d'expirer calmement et de tousser le moins possible.
- L'examen dure au total un quart d'heure.

Biopsie

Le pneumologue prélève éventuellement des petits morceaux de tissus en vue d'un examen microscopique au labo. Vous ne sentirez rien. Il est possible d'avoir des traces de sang dans les sécrétions expectorées durant les heures qui suivent l'examen. C'est normal.

Lavage pulmonaire

Il se peut que le pneumologue effectue un lavage pulmonaire pendant l'examen. Le bronchoscope n'arrive pas dans les parties les plus infimes des poumons. Pour pouvoir examiner les tissus pulmonaires profonds, il est nécessaire d'effectuer un lavage pulmonaire. Au moyen du bronchoscope, on envoie dans les poumons de l'eau salée (sérum physiologique) qui est récupérée par un

dispositif d'aspiration. Ce liquide est ensuite examiné au labo pour détecter les cellules anormales en vue de pouvoir poser un diagnostic.

APRÈS L'EXAMEN

- À l'issue de l'examen, vous recevez de l'oxygène pendant une dizaine de minutes. Ensuite, le cathéter est retiré de votre bras.
- Si un anesthésiant vous a été administré, vous pouvez avoir la tête qui tourne. C'est normal et cela s'estompe au bout d'une petite heure. Vous pouvez aussi avoir l'impression que votre gorge est encore endormie. Il faut attendre au moins 2 heures avant de boire ou manger, sous peine de risquer de vous étouffer.
- Si le pneumologue a prélevé des petits bouts de tissus, vous passez encore une radio de contrôle des poumons avant de rentrer chez vous.
- Le pneumologue vous fixera le rendez-vous suivant, en général dans les deux semaines après l'examen. Il discutera alors les résultats avec vous et vous indiquera le traitement éventuel.
- Si vous avez été anesthésié, vous devez vous faire accompagner.

LA BRONCHOSCOPIE EST-ELLE SÛRE ?

- L'examen proprement dit est très sûr. Les complications graves sont rares.
- On peut constater un léger manque d'oxygène. Dans ce cas, on vous administre momentanément de l'oxygène supplémentaire.
- Parfois, après un prélèvement de tissus (biopsie), une petite hémorragie peut survenir dans les voies respiratoires. Vous risquez dans ce cas d'avoir un peu de sang dans les sécrétions que vous expectorez. C'est passager et cela doit avoir cessé entièrement dans les 24 heures. Sinon, vous devez prendre contact avec votre médecin (généraliste).
- Dans des cas rares, une biopsie pulmonaire peut provoquer un pneumothorax à cause d'une « fuite » dans la plèvre. Cela guérit généralement avec du repos. En cas de pneumothorax grave, il est nécessaire de drainer l'air de la cavité thoracique au moyen d'un petit tuyau. Une courte hospitalisation est alors nécessaire.
- Si un lavage pulmonaire a été effectué pendant l'examen, il se peut que vous ayez de la fièvre quelques heures plus tard. Cette fièvre disparaît en général spontanément le lendemain. Si ce n'est pas le cas, avertissez votre médecin (généraliste).

UN AUTRE EXAMEN EST-IL POSSIBLE ?

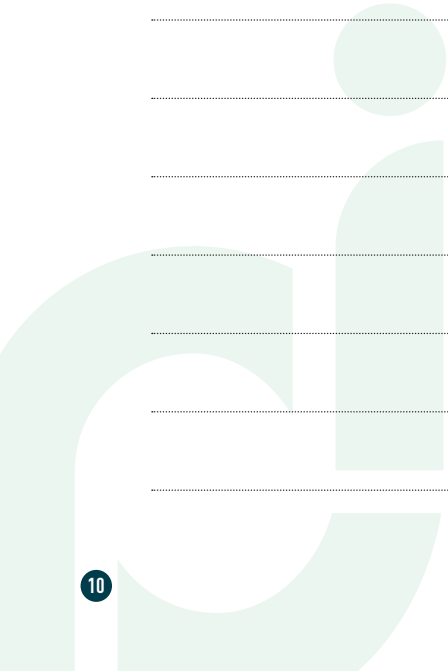
La bronchoscopie est la meilleure manière d'examiner les voies respiratoires et les poumons. Il est possible de faire une radiographie ou un scanner des poumons, mais ces examens donnent des informations moins détaillées. Ils ne permettent pas non plus de faire une biopsie ou un traitement local.

POINTS PRATIQUES AUXQUELS VOUS DEVEZ ÊTRE ATTENTIFS

- Prévoyez un moyen de transport pour vous ramener chez vous. Vous ne pouvez pas conduire si un anesthésiant vous a été administré.
- Pour l'examen, n'oubliez pas d'apporter:
 - votre carte d'identité électronique,
 - votre carte de groupe sanguin,
 - la lettre de votre médecin (généraliste),
 - la liste de médicaments que vous prenez à la maison: nom, quantité par jour, moment de la prise,
 - les attestations ou formulaires éventuels à remplir par le médecin.
- Présentez-vous au guichet des inscriptions du centre médical. Venez à l'heure fixée pour l'examen.
- Vous ne pouvez rien boire ni manger pendant 2 heures après l'examen.

- Vous aurez un nouveau rendez-vous chez votre pneumologue pour discuter des résultats (généralement dans les 2 semaines qui suivent l'examen).
- Contactez votre généraliste ou votre pneumologue si vous avez du sang dans les sécrétions expectorées ou de la fièvre pendant plus de 24 heures après l'examen.

NOTES



Regionaal Ziekenhuis Heilig Hart Tienen

campus mariëndal

t 016 80 90 11 (numéro général)

t 016 80 99 19 (service des Urgences)

campus st.-jan

t 016 80 90 11

medisch centrum tienens

t 016 80 95 82

medisch centrum aarschot

t 016 55 17 11

www.rztienen.be

iedereen

Vriendelijk Inlevend Professioneel
met zin voor Initiatief



10069-FR/fév 2018