

UROLOGIE

Naar huis met een blaassonde

1. INLEIDING

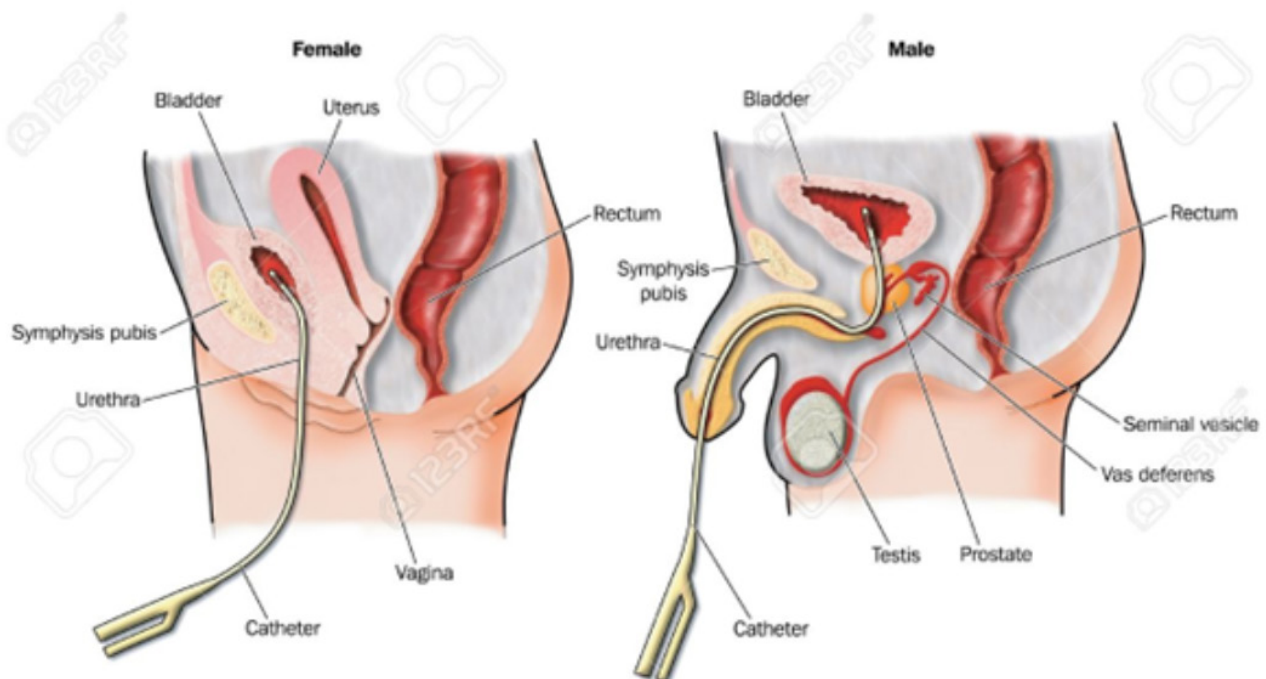
Je gaat naar huis met een katheter via de plasbuis, ook wel een verblijfskatheter of blaassonde genoemd.

In deze brochure geven we je enkele adviezen over het gebruik en de verzorging van de katheter thuis. Dit zijn algemene richtlijnen; mogelijk zijn niet alle thema's voor jou van toepassing.

Deze brochure vervangt niet de persoonlijke uitleg van je arts of verpleegkundige, maar dient als naslagwerk voor thuis. Heb je nog vragen? Aarzel dan niet om ze te stellen aan de consultatieverpleegkundige, je huisarts of thuisverpleegkundige.

2. WAT IS EEN BLAASSONDE?

Een blaassonde is een soepele katheter die via de plasbuis (urethra) of rechtstreeks door de onderbuik tot in de blaas wordt geplaatst om urine af te voeren (suprapubische sonde).



De katheter blijft op zijn plaats dankzij een ballon die gevuld is met steriel water. Je kan hierdoor niet meer zelf plassen: de urine wordt opgevangen in een opvangzakje dat met elastische beenriempjes aan je boven- of onderbeen wordt bevestigd.

Om te vermijden dat er aan de katheter wordt getrokken, kun je ze extra fixeren met een pleister of riempje op je bovenbeen. Let erop dat de leiding niet te kort is.

De katheter moet regelmatig gewisseld worden. Dit kan op de consultatie bij de uroloog, bij je huisarts of door een thuisverpleegkundige. Dit wordt met jou besproken tijdens de raadpleging.

3. VERZORGING

Door de verblijfskatheter kunnen bacteriën makkelijker in je blaas en urinewegen komen. Om een urineweginfectie te voorkomen, doe je best het volgende:

- Voer tweemaal daags een intiem toilet uit.
- Drink voldoende (bij voorkeur meer dan 2 liter per dag).
- Ontkoppel de katheter en beenzak niet, tenzij het echt nodig is.

Moet je toch ontkoppelen? Doe dit dan steriel. Raak de uiteinden van de sonde en het urinezakje niet aan en ontsmet ze met alcohol voor je opnieuw koppelt.

Enkele tips:

- Wees voorzichtig dat je niet aan de katheter trekt.
- Was je handen voor en na de verzorging.
- Controleer de plasopening op eventuele roodheid.
- Douchen mag. Tip: je kan de opvangzak in een plastic zak steken.

Bij een sonde via de plasbuis:

- Mannen: leg de penis best naar boven zodat de sonde boven de slip uitkomt en daarna naar het been kan worden geleid. Reinig de plasopening en eventuele afzettingen op de katheter met zuiver water. Schuif de voorhuid naar achter en was ook de eikel en omgeving. Schuif daarna de voorhuid opnieuw naar voren om zwelling (parafimosis) te voorkomen.
- Vrouwen: spreid de schaamlippen en was met zuiver water van navel naar aars. Door te spreiden kan je de inwendige schaamlippen, de plasopening en de katheter beter reinigen.

Bij een suprapubische katheter:

Dit is een sonde die door de buikwand in de blaas zit. Laat twee à drie keer per week een wondtoilet met verbandzorg uitvoeren, eventueel door een thuisverpleegkundige.

4. GEBRUIK VAN EEN OPVANGZAK

Wanneer de katheter verbonden is met een opvangzak, blijft je blaas continu leeg.

Er zijn twee soorten opvangzakken:

Dagopvangzak of beenzak

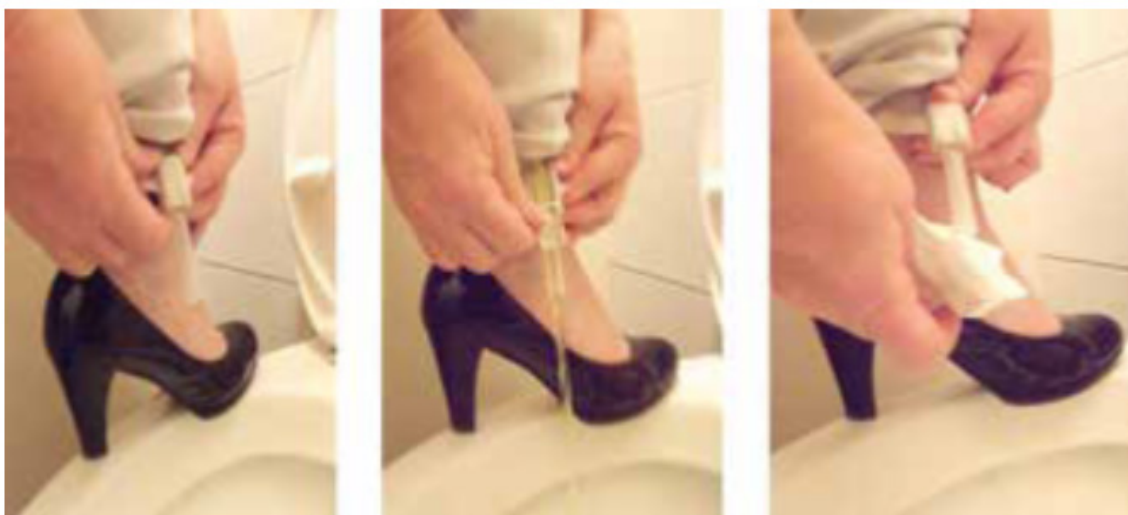
Dit is een urinezak die je met beenriempjes aan je been bevestigt en onder je kleding draagt.

Plaats de beenzak tegen je onderbeen, of aan je dij wanneer je een rok of short draagt. Leid de katheter en de leiding best richting heup, aan de buitenzijde van het been, om afknikken te voorkomen.

Het is ideaal om de positie van de beenzak af te wisselen (ene dag links, andere dag rechts).



Een beenzak kan ongeveer 500 ml urine opvangen. Ledig de zak om de 3 à 4 uur, of wanneer hij voor twee derde gevuld is. Open het kraantje boven het toilet, maak het uiteinde nadien schoon en sluit opnieuw. Let bij deze handelingen op je handhygiëne.



Nachtzak

's Nachts kan je een nachtzak aankoppelen aan de beenzak. Deze heeft een capaciteit van 2 liter, zodat je niet hoeft op te staan om te ledigen. Plaats de zak naast het bed, op de grond of in een kom.

Let erop dat het kraantje van de beenzak open staat en dat van de nachtzak gesloten.



's Morgens ledig je de zak en spoel je hem met verdund bleekwater. Daarna sluit je het dopje en bewaar je de zak op een droge plaats.

Een beenzakje mag je drie dagen gebruiken. Vervang het altijd in propere omstandigheden: was je handen, ontkoppel de zak zonder het uiteinde aan te raken, koppel de nieuwe zak aan en was opnieuw je handen.

5. MOGELIJKE PROBLEMEN

Lekkage

Controleer op knikken of blokkades en verwijder deze. Als de urine niet doorloopt, kan de sonde verstopt zijn. Je kan proberen de leiding vlak na de sonde af te klemmen en enkele keren te "melken".

Helpt dit niet? Neem contact op met een verpleegkundige of je huisarts. Lekkage kan ook ontstaan door blaaskrampen.

Pijn aan de meatus (plasopening)

Dit kan door irritatie, bv. door een te korte leiding. Zorg dat er voldoende speling is en fixeer de sonde opnieuw. Een beenzakhouder kan helpen.

Infectie

Je hebt een verhoogd risico op infectie. Tekenen hiervan zijn:

- branderig gevoel in de blaas
- sterk ruikende of troebele urine
- koorts hoger dan 38°C

Neem bij deze klachten contact op met je arts.

Verstopping

Als er geen urine meer bijkomt in de zak, controleer dan op knikken. Is dit niet het geval, dan is de sonde verstopt. Een thuisverpleegkundige kan proberen te spoelen. Lukt dit niet, dan is medische hulp nodig.

De sonde is uitgevallen

Neem contact op met je arts. Bij een suprapubische sonde moet snel een nieuwe geplaatst worden omdat het kanaal snel sluit.

6. BLAASTRAINING

Soms kun je je blaas trainen terwijl de sonde aanwezig blijft. Dan wordt een Flip-Flo-kraantje geplaatst tussen de sonde en de opvangzak. Dit is niet voor iedereen geschikt; je arts beslist hierover.



Wanneer het kraantje gesloten is, vult de blaas zich. Als je voldoende drinkt (1,5 tot 2 liter per 24 uur), krijg je na een tijd aandrang. Ga dan naar het toilet en open het kraantje.

Heb je geen aandrang? Open dan elke drie à vier uur het kraantje. Wacht nooit langer dan 6 uur.

's Nachts kan je een nachtzak gebruiken. Vergeet dan niet de Flip-Flo te openen.

Bij een suprapubische sonde kan je eerst gewoon proberen te plassen. Nadien kan je door het openen van het kraantje nagaan hoeveel urine nog is achtergebleven (het residu). Noteer beide volumes.

7. GOEDE RAAD

- Drink goed: 1,5 à 2 liter per dag, bij voorkeur water, vruchtensap of thee. Veenbessensap kan helpen om infectie of verstopping te voorkomen.
- Eet vezelrijk om obstipatie te voorkomen.
- Beweeg regelmatig.

Verwittig je arts in geval van:

- koorts boven 38,5°C
- een verstopte sonde die je niet kan ontstoppen
- uitvallen van de sonde
- aanhoudende buik- of flankpijn
- slecht ruikende of etterige urine
- bloed in de urine, zeker met klonters

Bij problemen: contacteer je huisarts, de consultatie urologie of ga naar de spoedgevallendienst.

De consultatie urologie is telefonisch bereikbaar op weekdays tussen 10u-17u: 016/80 93 83 MCT of 016/55 17 43 MCA

